



Universidad
Casa Grande

X JORNADAS PEDAGÓGICAS
EN TECNOLOGÍA E INNOVACIÓN EDUCATIVA



UNIVERSITAT DE
BARCELONA

LA APLICACIÓN DIGITAL EVALOE-SSD COMO HERRAMIENTA DE FORMACIÓN, AUTOEVALUACIÓN Y PROPUESTA DE CAMBIOS EN LA METODOLOGÍA DE TRABAJO, APLICADA POR TRES MAESTRAS DE ECUADOR

LÍA HERMIDA
MARTA GRÀCIA



*Proyecto: "Los sistemas de soporte a la toma de decisiones docentes (SSD) y el desarrollo de la competencia lingüística" (2016-2018) (EDU201563616-P).
IP: Marta Gràcia



"Una manera de hacer Europa"



Objetivos

Sustentación teórica

Método

- Participantes
- Instrumentos de investigación
- Recogida de datos

Resultados

Conclusiones

Referencias



OBJETIVOS

Validar la EVALOE-SSD (Escala de Valoración de la Enseñanza de la Lengua Oral en Contexto Escolar EVALOE - Sistema de Soporte a la toma de Decisiones) en contexto ecuatoriano.

- Implementar estrategias dirigidas a promover prácticas docentes eficaces que contribuyan al desarrollo de las competencias lingüísticas de los alumnos.

- Evaluar la competencia lingüística (hablar y escuchar) de los alumnos antes, durante y al final de la implementación de las estrategias.

Sustentación Teórica



Decisiva en el desarrollo de la competencia comunicativa lingüística

El lenguaje es un proceso de "colaboración en el que se negocian significados y se movilizan conocimientos comunes" (Mercer, 2001)

Estrategias: crear situaciones de interacción social que animen al niño a comunicarse usando palabras y gestos, las actividades de juego, rutinas e interacciones deben considerar los intereses y necesidades del niño (Gràcia, 2010)



Permite mejorar la práctica

Reflexión
Auto evaluación
Toma de decisiones

Promueve el desarrollo de competencias lingüísticas (hablar y escuchar)

El lenguaje en el contexto escolar es y debe ser considerado una "herramienta de comunicación e instrumento mediador en los procesos de enseñanza y aprendizaje (Gràcia, 2017)

Método

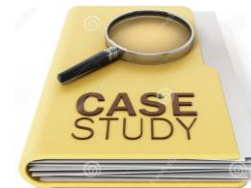


UNIVERSITAT DE
BARCELONA
EVALOE-SSD



Diseño mixto de
investigación

Estudio de casos
múltiples



Enfoque de investigación-
acción

Método

Participantes



UNIVERSITAT DE
BARCELONA
EVALOE-SSD

Educación Inicial 2:
4 años = 28 niños

Escuela
Ecuador/Guayas/Milagro

Primer año de EEG:
5 años=24

Primer año de EEG:
5 años=23

Evaluación inicial y final de la Competencia lingüística de estudiantes: Prueba oral de Navarra-Revisada (PLON-R).



Evalúa el desarrollo del lenguaje en niños de 3 a 6 años en aspectos de:

- ✓ Contenido (categorías, acciones, partes del cuerpo, órdenes sencillas)
- ✓ Forma (fonología, morfología- sintaxis)
- Uso (expresión espontánea ante una lámina, interacción espontánea durante una actividad manipulativa).



Prueba de Conversación entre iguales (elaborada en el marco del proyecto I+D)

Aspectos generales	Frecuencia	Número
Intervenciones de la investigadora para regular el comportamiento poco apropiado de los niños		
Intervenciones de la investigadora para conseguir que los niños hablen o reconducir temas		
Alumnos que presentan una conducta inapropiada durante una buena parte de la situación registrada		

COMUNICACIÓN NO VERBAL

	P1	P2	P3	Comentarios/Observaciones
1.Dirige su mirada a quien habla / habla dirigiendo la mirada a los otros				
2.Muestra una actitud corporal adecuada en su escucha				
3.Acompaña su discurso oral de gestos adecuados a el contenido y la situación				
4.Acompaña su discurso oral con expresiones faciales adecuados al contenido y situación				

COMUNICACIÓN VERBAL

				Comentarios/Observaciones
Gestión de turnos	5.Toma turno adecuadamente			
	6.Hace referencia a intervenciones previas			
	7.Resuelve solapamiento cediendo o pactando			
	8.Inicia turnos			
	9.Participa			
Coherencia y adecuación	10.Interviene de manera coherente y adecuada a la temática propuesta			
Funciones comunicativas	11.Aporta información			
	12.Obtiene información			
	13.Regula la conducta del otro			
	14.Resume, sintetiza			
	15.Usa fórmulas de cortesía e interacción social			
Discurso argumentativo	16.Argumenta			
	17.Muestra acuerdo aportando nuevos argumentos			
	18.Muestra desacuerdo aportando argumentos			
	19.Propone acuerdos			
Aspectos formales	20.Producciones correctas desde el punto de vista fonológico			
	21.Producciones correctas desde el punto de vista léxico y semántico			
	22.Producciones correctas desde el punto de vista morfosintáctico			
Uso lengua vehicular escuela	23.Utiliza la lengua vehicular de la escuela para comunicarse.			

Método

Instrumentos



UNIVERSITAT DE
BARCELONA
EVALOE-SSD

Entrevistas semi-estructuradas a maestras



• Observaciones en contexto natural



Aplicación digital EVALOE-SSD



Universidad
Casa Grande

X JORNADAS PEDAGÓGICAS
EN TECNOLOGÍA E INNOVACIÓN EDUCATIVA



Método

Instrumentos

EVALOE-SSD



UNIVERSITAT DE
BARCELONA
EVALOE-SSD

- Sistema semi-inteligente (algoritmo)
- Tres niveles de complejidad 
- Tres opciones de respuesta 
- 30 ítems
- Agrupados en cinco subescalas
- 14 evalúan desempeño de la docente
- 9 evalúan desempeño de los estudiantes
- 17 evalúan acciones de docente y estudiantes conjuntamente



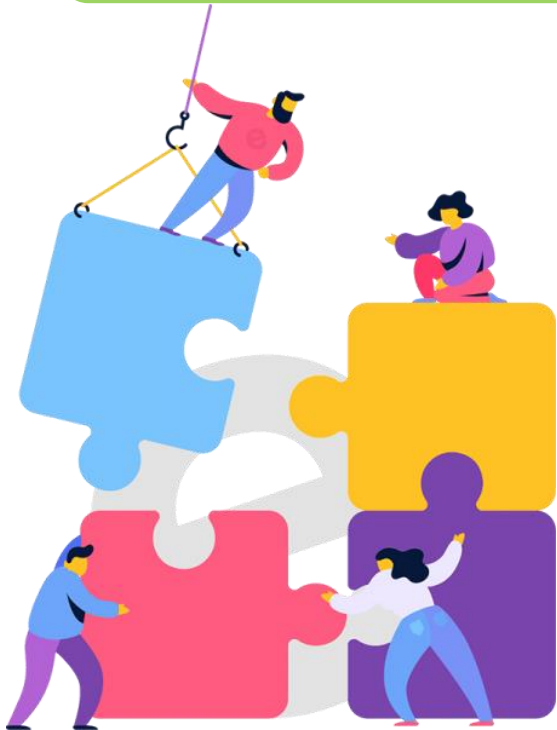
Universidad
Casa Grande

X JORNADAS PEDAGÓGICAS
EN TECNOLOGÍA E INNOVACIÓN EDUCATIVA

DIMENSIONES E ÍTEMS

A. Diseño instruccional	B. Gestión del docente	C. Gestión de los alumnos	D. Funciones comunicativas y estrategias del docente	E. Funciones comunicativas de los alumnos
Los alumnos autoevalúan su comportamiento comunicativo.	Facilito que los alumnos inicien las interacciones comunicativas.	Durante las actividades de conversación, discusión y/o debate adoptamos un formato de interacción en red.	Enseño a sintetizar y/o extraer conclusiones.	Los alumnos sintetizan y/o extraen conclusiones.
Evalúo el comportamiento comunicativo de los alumnos.	La disposición del mobiliario, de los alumnos y del docente se ajusta a las características de la actividad.	Los alumnos gestionan su participación en la conversación sin que yo dé turnos de palabra.	Enseño a obtener información.	Los alumnos mejoran su enunciado después de mi expansión.
Nos referimos a las normas de comunicación.	Doy tiempo a los alumnos para que tomen su turno.	Los alumnos adoptan un rol activo durante las actividades.	Enseño a dar información.	Los alumnos mejoran su enunciado después de mi clarificación.
Revisamos los conocimientos previos que tenemos de lengua oral.	Respondo a las interacciones comunicativas iniciadas por los alumnos.		Enseño fórmulas de interacción social.	Los alumnos utilizan fórmulas de interacción social.
Explicito los objetivos relacionados con la lengua oral.	Adopto un rol activo de guía y orientación durante las actividades de lengua oral.		Expando los enunciados de los alumnos.	Los alumnos obtienen información.
Propongo actividades que faciliten trabajar objetivos de lengua oral.	Modero la gestión de turnos con la finalidad de que participen todos los alumnos.		Clarifico los enunciados poco claros de los alumnos.	Los alumnos dan información.
			Enseño a regular la acción.	Los alumnos regulan la acción.
			Valoro positivamente los enunciados de los alumnos.	

EVALOE-SSD



A. DISEÑO INSTRUCCIONAL ⓘ

Explicito de manera clara y detallada los objetivos relacionados con la lengua oral, o la lengua de signos o la comunicación con saac

Explicito los objetivos relacionados con la lengua CERRAR

- ¿Explicito de manera suficientemente clara a mis alumnos qué estamos aprendiendo respecto a la lengua o el uso de SAAC?
- ¿Concreto qué tendríamos que mejorar, relacionado con los aspectos formales, de léxico, de uso, pragmáticos, en la conversación?
- ¿He pensado maneras de hacer ver a los alumnos que estamos trabajando objetivos relacionados con la lengua, con la intención que hay detrás de cada intervención que hacemos en el aula (funciones comunicativas cómo explicar algo concreto, hacer preguntas de tipo diverso, hacer un resumen, etc.)?
- ¿Muestro cómo es de importante elaborar la manera cómo expresamos algo que queremos explicar o preguntar (con cortesía, utilizando argumentos, creando opciones,...)?
- ¿Transmito la importancia de utilizar el léxico (vocabulario) y estructuras formales de la lengua con la forma (fonología, morfosintaxis o el discurso) más adecuada?

Text

Los alumnos obtienen información



Método

App EVALOE-SSD

Decidir 3 ítems para incorporar a las clases siguientes (entre 6 opciones que propone el sistema)



🏠 EVALOE SSD

MARTAGRACIA.GAR@GMAIL.COM



D. Funciones comunicativas y estrategias del docente

Enseño de manera explícita a regular la acción



CÓMO INCORPORAR ÉSTA ACCIÓN?

D. Funciones comunicativas y estrategias del docente

Valoro positivamente los enunciados de los alumnos siempre que es necesario



CÓMO INCORPORAR ÉSTA ACCIÓN?

D. Funciones comunicativas y estrategias del docente

Clarifico los enunciados poco claros de los alumnos siempre que es necesario



CÓMO INCORPORAR ÉSTA ACCIÓN?

D. Funciones comunicativas y estrategias del docente

Expando los enunciados de los alumnos siempre que es necesario



CÓMO INCORPORAR ÉSTA ACCIÓN?

D. Funciones comunicativas y estrategias del docente

Enseño de manera explícita fórmulas de interacción social



CÓMO INCORPORAR ÉSTA ACCIÓN?

E. Funciones comunicativas de los alumnos

La mayoría de los alumnos regulan la acción de los otros

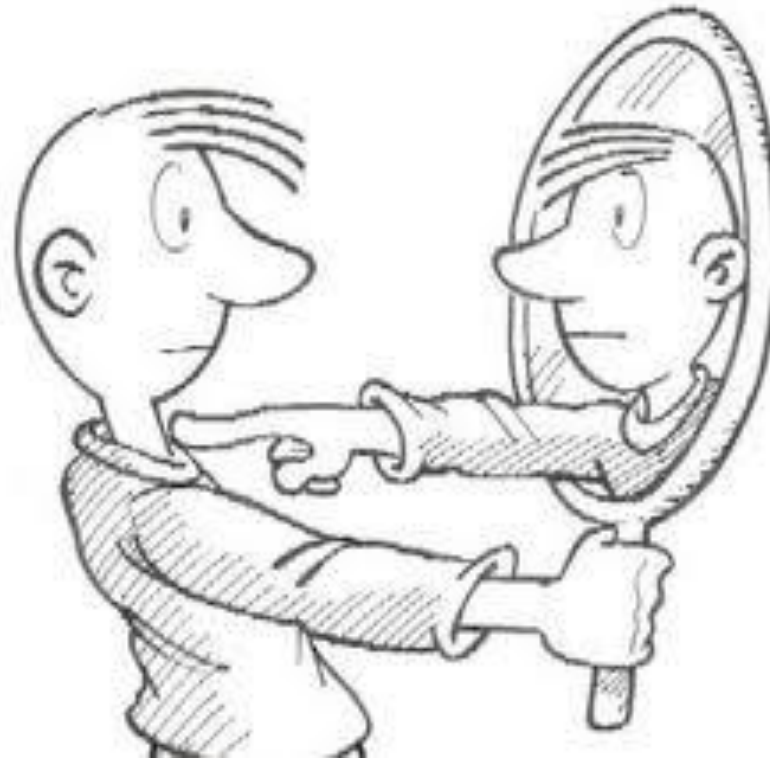


CÓMO INCORPORAR ÉSTA ACCIÓN?



UNIVERSITAT DE
BARCELONA
EVALOE-SSD

Resultados



Maestra 1: valoraciones en cada uno de los ítems a lo largo de las 24 sesiones de clase autoevaluadas (maestra e investigadora)



UNIVERSITAT DE BARCELONA
EVALOEO-SSD

		1		2	3	4	5	6	7		8	9	10	11	12	13	14	15	16	17	18	19	20	21	22	23	24					
		M	I	M	M	M	M	I	M	I	M	M	M	I	M	M	M	I	I	M	M	I	M	M	M	M	I					
(A) Diseño Instruccional	A1. Los alumnos autoevalúan su comportamiento comunicativo.								*								*															
	A2. Avalúo el comportamiento comunicativo de los alumnos.																*		*													
	A3. Los alumnos y yo nos referimos a las normas de comunicación que regulan la interacción durante las actividades.	*														*		*														
	A4. Explicito los conocimientos previos de lengua oral relacionados con la actividad propuesta																															
	A5. Explicito los objetivos de lengua oral.					*																		*		*						
	A6. Propongo actividades que permiten trabajar objetivos de lengua oral.																								*							
(B) Gestión de la conversación por parte del docente	B1. Siempre facilito que los alumnos inicien las interacciones comunicativas.																															
	B2. Disposición del mobiliario de los alumnos y del docente ajustado a las características de la actividad.					*				*																						
	B3. Doy tiempo a los alumnos para que tomen su turno.															*																
	B4. Respondo a las interacciones comunicativas iniciadas por los alumnos.	*																						*								
	B5. Adopto un rol activo de guía y orientación durante les actividades de lengua oral.				*		*					*	*	*	*	*	*		*						*		*					
	B6. Modero la gestión de turnos para que la participación de todo el grupo sea equilibrada.				*		*					*	*	*	*	*	*		*					*		*						
(C) Gestión de la conversación por parte de los alumnos	C1. Durante las actividades de conversación, discusión y/o debate adoptan un formato de interacción en									*																						
	C2. Los alumnos gestionan su participación en la conversación sin que yo de turnos de palabra.				*																											
	C3. Los alumnos adoptan un rol activo durante las actividades.					*						*	*	*	*	*	*	*	*	*	*	*	*	*	*	*	*					
(D) Funciones comunicativas y estrategias del docente	D1. Enseño a sintetizar y/o extraer conclusiones																*	*	*	*	*	*	*	*	*	*	*					
	D2. Enseño a obtener información.																			*	*	*	*	*	*	*	*					
	D3. Enseño a dar información.																		*	*	*	*	*	*	*	*	*					
	D4. Enseño fórmulas de interacción social.				*																											
	D5. Expando los enunciados de los alumnos.																			*	*	*	*	*	*	*	*					
	D6. Clarifico los enunciados poco entendibles de los alumnos.						*			*	*	*	*	*	*	*	*	*	*	*	*	*	*	*	*	*	*					
	D7. Enseño a regular la acción.				*		*			*	*	*	*	*	*	*	*	*	*	*	*	*	*	*	*	*	*					
	D8. Valoro positivamente las intervenciones de alumnos.			*						*	*	*	*	*	*	*	*	*	*	*	*	*	*	*	*	*	*					
(E) Funciones comunicativas de los alumnos	E1. Los alumnos sintetizan y/o extraen conclusiones.			*																												
	E2. Los alumnos mejoran su enunciado a partir de una expansión.			*																		*	*	*	*	*	*					
	E3. Los alumnos mejoran su enunciado a partir de una clarificación.			*																	*	*	*	*	*	*	*					
	E4. Los alumnos utilizan fórmulas de interacción social.			*	*		*																									
	E5. Los alumnos obtienen información.	*												*	*	*	*	*	*	*	*	*	*	*	*	*	*					
	E6. Los alumnos dan información.								*	*	*	*	*	*	*	*	*	*	*	*	*	*	*	*	*	*	*					
	E7. Los alumnos regulan la acción.					*	*	*	*	*	*	*	*	*	*	*	*	*	*	*	*	*	*	*	*	*	*					
	33	30	55	68	73	80	43	80	82	82	65	35	80	78	33	30	55	68	73	80	43	80	82	82	65	35	80	78	80	70	85	67

Maestra 1: valoraciones de la sesión inicial y final por parte de maestra e investigadora, y de dos sesiones intermedias por parte de maestra de los ítems de una de las dimensiones

		1		2	23	24	
		M	I	M	M	M	I
(D) Funciones comunicativas y estrategias del docente	D1. Enseño a sintetizar y/o extraer conclusiones .						
	D2. Enseño a obtener información.						
	D3. Enseño a dar información.				*		
	D4. Enseño fórmulas de interacción social.						
	D5. Expando los enunciados de los alumnos.				*	*	
	D6. Clarifico los enunciados poco entendibles de los alumnos.						
	D7. Enseño a regular la acción.						
	D8. Valoro positivamente las intervenciones de alumnos.						



UNIVERSITAT DE BARCELONA
EVALOE-SSD

Maestra 2: valoraciones en cada uno de los ítems a lo largo de las 24 sesiones de clase autoevaluadas (maestra e investigadora)



UNIVERSITAT DE BARCELONA
EVALOE-SSD

		1	2	3	4	5	6	7	8	9	10	11	12	13	14	15	16	17	18	19	20	21	22	23	24							
		I	M	M	M	M	M	M	I	M	M	M	I	M	M	I	M	M	I	M	M	I	M	M	I							
(A) Diseño instruccional	A1. Los alumnos autoevalúan su comportamiento comunicativo.	■	■	■	■	■	■	■	■	■	■	■	■	■	■	■	■	■	■	■	■	■	■	■	■							
	A2. Avalúo el comportamiento comunicativo de los alumnos.	■	■	■	■	■	■	■	■	■	■	■	■	■	■	■	■	■	■	■	■	■	■	■	■							
	A3. Los alumnos y yo nos referimos a las normas de comunicación que regulan la interacción durante las actividades.	■	■	■	■	■	■	■	■	■	■	■	■	■	■	■	■	■	■	■	■	■	■	■	■							
	A4. Explicito los conocimientos previos de lengua oral relacionados con la actividad propuesta	■	■	■	■	■	■	■	■	■	■	■	■	■	■	■	■	■	■	■	■	■	■	■	■							
	A5. Explicito los objetivos de lengua oral.	■	■	■	■	■	■	■	■	■	■	■	■	■	■	■	■	■	■	■	■	■	■	■	■							
	A6. Propongo actividades que permiten trabajar objetivos de lengua oral.	■	■	■	■	■	■	■	■	■	■	■	■	■	■	■	■	■	■	■	■	■	■	■	■							
(B) Gestión de la conversación por parte del docente	B1. Siempre facilito que los alumnos inicien las interacciones comunicativas.	■	■	■	■	■	■	■	■	■	■	■	■	■	■	■	■	■	■	■	■	■	■	■	■							
	B2. Disponibilidad del mobiliario de los alumnos y del docente ajustado a las características de la actividad.	■	■	■	■	■	■	■	■	■	■	■	■	■	■	■	■	■	■	■	■	■	■	■	■							
	B3. Doy tiempo a los alumnos para que tomen su turno.	■	■	■	■	■	■	■	■	■	■	■	■	■	■	■	■	■	■	■	■	■	■	■	■							
	B4. Respondo a las interacciones comunicativas iniciadas por los alumnos.	■	■	■	■	■	■	■	■	■	■	■	■	■	■	■	■	■	■	■	■	■	■	■	■							
	B5. Adopto un rol activo de guía y orientación durante las actividades de lengua oral.	■	■	■	■	■	■	■	■	■	■	■	■	■	■	■	■	■	■	■	■	■	■	■	■							
	B6. Modero la gestión de turnos para que la participación de todo el grupo sea equilibrada.	■	■	■	■	■	■	■	■	■	■	■	■	■	■	■	■	■	■	■	■	■	■	■	■							
(C) Gestión de la conversación por parte de los alumnos	C1. Durante las actividades de conversación, discusión y/o debate adoptan un formato de interacción en	■	■	■	■	■	■	■	■	■	■	■	■	■	■	■	■	■	■	■	■	■	■	■	■							
	C2. Los alumnos gestionan su participación en la conversación sin que yo de turnos de palabra.	■	■	■	■	■	■	■	■	■	■	■	■	■	■	■	■	■	■	■	■	■	■	■	■							
	C3. Los alumnos adoptan un rol activo durante las actividades .	■	■	■	■	■	■	■	■	■	■	■	■	■	■	■	■	■	■	■	■	■	■	■	■							
(D) Funciones comunicativas y estrategias del docente	D1. Enseño a sintetizar y/o extraer conclusiones .	■	■	■	■	■	■	■	■	■	■	■	■	■	■	■	■	■	■	■	■	■	■	■	■							
	D2. Enseño a obtener información.	■	■	■	■	■	■	■	■	■	■	■	■	■	■	■	■	■	■	■	■	■	■	■	■							
	D3. Enseño a dar información.	■	■	■	■	■	■	■	■	■	■	■	■	■	■	■	■	■	■	■	■	■	■	■	■							
	D4. Enseño fórmulas de interacción social.	■	■	■	■	■	■	■	■	■	■	■	■	■	■	■	■	■	■	■	■	■	■	■	■							
	D5. Expando los enunciados de los alumnos.	■	■	■	■	■	■	■	■	■	■	■	■	■	■	■	■	■	■	■	■	■	■	■	■							
	D6. Clarifico los enunciados poco entendibles de los alumnos.	■	■	■	■	■	■	■	■	■	■	■	■	■	■	■	■	■	■	■	■	■	■	■	■							
	D7. Enseño a regular la acción.	■	■	■	■	■	■	■	■	■	■	■	■	■	■	■	■	■	■	■	■	■	■	■	■							
	D8. Valoro positivamente las intervenciones de alumnos.	■	■	■	■	■	■	■	■	■	■	■	■	■	■	■	■	■	■	■	■	■	■	■	■							
Funciones comunicativas de los alumnos	E1. Los alumnos sintetizan y/o extraen conclusiones.	■	■	■	■	■	■	■	■	■	■	■	■	■	■	■	■	■	■	■	■	■	■	■	■							
	E2. Los alumnos mejoran su enunciado a partir de una expansión.	■	■	■	■	■	■	■	■	■	■	■	■	■	■	■	■	■	■	■	■	■	■	■	■							
	E3. Los alumnos mejoran su enunciado a partir de una clarificación.	■	■	■	■	■	■	■	■	■	■	■	■	■	■	■	■	■	■	■	■	■	■	■	■							
	E4. Los alumnos utilizan fórmulas de interacción social.	■	■	■	■	■	■	■	■	■	■	■	■	■	■	■	■	■	■	■	■	■	■	■	■							
	E5. Los alumnos obtienen información.	■	■	■	■	■	■	■	■	■	■	■	■	■	■	■	■	■	■	■	■	■	■	■	■							
	E6. Los alumnos dan información.	■	■	■	■	■	■	■	■	■	■	■	■	■	■	■	■	■	■	■	■	■	■	■	■							
. Los alumnos regulan la acción.		■	■	■	■	■	■	■	■	■	■	■	■	■	■	■	■	■	■	■	■	■	■	■	■							
Índice (%)		33	30	55	68	73	80	43	80	82	82	65	35	80	78	33	30	55	68	73	80	43	80	82	82	65	35	80	78	80	70	85

Maestra 2: valoraciones de la sesión inicial y final por parte de maestra e investigadora y de dos sesiones intermedias por parte de maestra de los ítems de una de las dimensiones



		1		2	22	23	24
		I	M	M	M	M	I
(B) Gestión de la conversación por parte del docente	B1. Siempre facilito que los alumnos inicien las interacciones comunicativas.						
	B2. Disposición el mobiliario de los alumnos y del docente ajustado a las características de la actividad.			*			
	B3. Doy tiempo a los alumnos para que tomen su turno.						
	B4. Respondo a las interacciones comunicativas iniciadas por los alumnos.						
	B5. Adopto un rol activo de guía y orientación durante les actividades de lengua oral.				*		
	B6. Modero la gestión de turnos para que la participación de todo el grupo sea equilibrada.						

Maestra 3: valoraciones en cada uno de los ítems a lo largo de las 24 sesiones de clase autoevaluadas (maestra e investigadora)



UNIVERSITAT DE
BARCELONA
EVALOE-SSD

		1	2	3	4	5	6	7	8	9	10	11	12	13	14	15	16	17	18	19	20	21	22	23	24						
		I	M	M	M	M	M	M	I	M	M	M	I	M	M	M	I	M	M	M	I	M	M	I	M	M	I				
(A) Diseño instruccional	A1. Los alumnos autoevalúan su comportamiento comunicativo.						*	*			*												*		*						
	A2. Avalúo el comportamiento comunicativo de los alumnos.			*						*																					
	A3. Los alumnos y yo nos referimos a las normas de comunicación que regulan la interacción durante las actividades.																														
	A4. Explicito los conocimientos previos de lengua oral relacionados con la actividad propuesta		*	*		*																									
	A5. Explicito los objetivos de lengua oral.											*		*			*		*												
	A6. Propongo actividades que permiten trabajar objetivos de lengua oral.						*			*														*	*						
(B) Gestión de la conversación por parte del docente	B1. Siempre facilito que los alumnos inicien las interacciones comunicativas.									*									*												
	B2. Disposición el mobiliario de los alumnos y del docente ajustado a las características de la actividad.			*														*	*												
	B3. Doy tiempo a los alumnos para que tomen su turno.					*																									
	B4. Respondo a las interacciones comunicativas iniciadas por los alumnos.																														
	B5. Adopto un rol activo de guía y orientación durante las actividades de lengua oral.				*													*						*							
	B6. Modero la gestión de turnos para que la participación de todo el grupo sea equilibrada.				*						*			*			*								*						
(C) Gestión de la conversación por parte de los alumnos	C1. Durante las actividades de conversación, discusión y/o debate adopto un formato de interacción en		*	*	*														*	*	*	*									
	C2. Los alumnos gestionan su participación en la conversación sin que yo de turnos de palabra.										*	*	*				*				*	*	*	*							
	C3. Los alumnos adoptan un rol activo durante las actividades .																														
(D) Funciones comunicativas y estrategias del docente	D1. Enseño a sintetizar y/o extraer conclusiones .					*				*																					
	D2. Enseño a obtener información.		*																												
	D3. Enseño a dar información.	*							*																						
	D4. Enseño fórmulas de interacción social.													*	*																
	D5. Expando los enunciados de los alumnos.														*	*		*	*	*	*	*	*	*	*	*	*				
	D6. Clarifico los enunciados poco entendibles de los alumnos.						*						*	*	*	*	*	*	*	*	*	*	*	*	*	*	*				
	D7. Enseño a regular la acción.			*			*		*			*		*	*	*	*	*	*	*	*	*	*	*	*	*	*				
	D8. Valoro positivamente las intervenciones de alumnos.									*	*	*	*	*	*	*	*	*	*	*	*	*	*	*	*	*	*				
(E) Funciones comunicativas de los alumnos	E1. Los alumnos sintetizan y/o extraen conclusiones.																		*	*	*	*	*	*	*	*	*				
	E2. Los alumnos mejoran su enunciado a partir de una expansión.																														
	E3. Los alumnos mejoran su enunciado a partir de una clarificación.												*	*	*	*	*	*	*	*	*	*	*	*	*	*	*				
	E4. Los alumnos utilizan fórmulas de interacción social.	*																													
	E5. Los alumnos obtienen información.																														
	E6. Los alumnos dan información.										*	*	*	*	*	*	*	*	*	*	*	*	*	*	*	*	*				
	E7. Los alumnos regulan la acción.																														
Total Cuestionario (%)		33	30	55	68	73	80	43	80	82	82	65	35	80	78	33	30	55	68	73	80	43	80	82	65	35	80	78	80	70	85



Conclusiones

Autoevaluar la práctica docente **ha supuesto para las maestras** mirarse objetivamente, ser constante en el proceso, reflexionar sobre lo que se hace, cómo se hace, y tomar decisiones considerando lo anterior.

Ha supuesto un reto para las maestras incluir las sugerencias en la práctica docente: lo han intentado creando situaciones de interacción desde los intereses y necesidades de los niños

Conclusiones



Se empieza a concebir de un modo diferente la enseñanza de la competencia comunicativa.

Reto: incluir las decisiones en la práctica docente. ¿Cómo? Creando situaciones de interacción desde los intereses y necesidades de los niños (Gràcia, 2010).

Referencias



UNIVERSITAT DE
BARCELONA
EVALOE-SSD

- Gràcia, M. (2003). *Comunicación y Lenguaje en primeras edades. Intervención con familias.* . Milenio.
- Gràcia, M. (2015). *Proyecto: Los sistemas de Soporte a la toma de decisiones (SSD) docentes y el desarrollo de la competencia lingüística (hablar y escuchar).* Barcelona.
- Gràcia, M. (2017). *EVALOE-SSD: Sistema Digital en fase de validación.*
- Gràcia, M. (s.f.). *Manual de la prueba de conversación entre iguales.* Documento no publicado.
- Gràcia, M., Benitez, P., Vega, F., & Domeniconi, C. (2015). *Escala de Valoración de la Enseñanza del Lenguaje oral en contexto Escolar: adaptación para su uso en educación especial.* *Logopedia, Foniatria y Audiología.* , 84-89.
- Mercer, N. (2001). *Palabras y Mentes. Como usamos el lenguaje para pensar juntos.* Barcelona: Paidós.
- Coll, C., & Solé, I. (1993). *Los profesores y la concepción constructivista. El Constructivismo en el aula.*
- Coll, C., Onrubia, J., & Mauri, T. (2008). *Ayudar a aprender en contextos educativos: el ejercicio de la influencia educativa y el análisis de la enseñanza.* . *Revista de Educación.* , 33-70.
- Hernández, R., Fernández, C., & Baptista, P. (2014). *Metodología de la investigación.* (Sexta Edición ed.). Mexico.
- Herrero, P. (2012). *La interacción comunicativa en el proceso de enseñanza-aprendizaje.* *ReiDoCrea. Revista electrónica de investigación Docencia Creativa, 1* , 138-143. Obtenido de <http://www.ugr.es/local/miguelgr/ReiDoCrea-Vol.1-Art.19-Herrero.pdf>
- Latorre, A. (2005). *La investigación-acción. Conocer y cambiar la practica educativa.* Barcelona: Grao.
- Lovejoy, A. (2007). *Monboddo y Rousseau (1933).* *Revista de Filosofía, 63* , 171-194.
- MIES (s.f.). *Ministerio de Inclusión Económica y Social.* Recuperado el 06 de 01 de 2017, de <http://www.inclusion.gob.ec/nuevo-mies/>
- MINEDUC. (2010). *Actualización y Fortalecimiento curricular de la Educación General Básica.* Quito.
- MINEDUC. (2013). *Ministerio de Educación.* Recuperado el 05 de 01 de 2018, de https://educacion.gob.ec/wp-content/uploads/downloads/2013/.../estandares_2012.pdf



liaherher6@gmail.com

mgraciag@ub.edu